

RCS : BORDEAUX

Code greffe : 3302

Documents comptables

REGISTRE DU COMMERCE ET DES SOCIETES

**Le greffier du tribunal de commerce de BORDEAUX atteste l'exactitude des informations transmises ci-après**

Nature du document : Documents comptables (B-S)

Numéro de gestion : 1996 B 01262

Numéro SIREN : 407 511 658

Nom ou dénomination : CAP NORD AUTOMOBILES

Ce dépôt a été enregistré le 07/08/2019 sous le numéro de dépôt 18950

# Greffe du tribunal de commerce de Bordeaux



## Documents comptables déposés en annexe du RCS

Dépôt :

Date de dépôt : 07/08/2019

Numéro de dépôt : 2019/18950

Déposant :

Nom/dénomination : CAP NORD AUTOMOBILES

Forme juridique : Société par actions simplifiée

N° SIREN : 407 511 658

N° gestion : 1996 B 01262



*Handwritten signature*

# Documents financiers

Le présent acte a été  
déposé au Greffe du  
Tribunal de commerce  
de Bordeaux

Le - 7 AOUT 2019

sous le N°.....

## CAP NORD AUTOMOBILES

Allée JAMES WATT 33700 MERIGNAC

Exercice clos le 31 décembre 2018



**pwc**

Documents soumis au contrôle  
du Commissaire aux Comptes



*Handwritten signature or mark in blue ink.*



*Handwritten signature*

**Bilan CAP NORD AUTOMOBILES**

	<b>Brut</b>	<b>Amortissements Dépréciations</b>	<b>Net au 31/12/18</b>	<b>Net au 31/12/17</b>
<b>ACTIF</b>				
<b>Capital souscrit non appelé</b>				
<b>Immobilisations incorporelles</b>				
Frais d'établissement				
Frais de recherche et de développement				
Concessions brevets licences procédés...	55 391	54 925	466	
Fonds commercial				
Autres immobilisations incorporelles				
Immobilisations incorporelles en cours				
Avances et acomptes/immo.Incorp.				
<b>Immobilisations corporelles</b>				
Terrains				
Constructions	517 403	482 669	34 734	40 381
Installations techniques, mat. et outillage	146 571	107 134	39 438	45 208
Autres immobilisations corporelles	542 615	161 305	381 310	55 373
Immobilisations corporelles en cours				72 141
Avances & acomptes				
<b>Immobilisations financières</b>				
Participations				
Créances rattachées à des participations				
TIAP				
Autres titres immobilisés				
Prêts				
Autres immobilisations financières	66 315		66 315	42 162
<b>ACTIF IMMOBILISE</b>	<b>1 328 296</b>	<b>806 033</b>	<b>522 263</b>	<b>255 265</b>
<b>Stocks et en-cours</b>				
Matières premières et autres approv.				
En-cours de production de biens				
En-cours de production de services	11 127		11 127	10 035
Produits intermédiaires et finis				
Marchandises	6 459 704	59 691	6 400 013	5 870 274
<b>Avances et acptes versés</b>				
<b>Créances</b>				
Créances clients et comptes rattachés	1 925 380	2 377	1 923 003	1 032 339
Autres créances	1 344 958		1 344 958	808 276
Capital souscrit-appelé non versé				
Valeurs mobilières de placement				
Instruments de trésorerie				
Disponibilités	5 465 908		5 465 908	5 729 034
Charges constatées d'avance	34 195		34 195	39 069
<b>ACTIF CIRCULANT</b>	<b>15 241 272</b>	<b>62 068</b>	<b>15 179 203</b>	<b>13 489 025</b>
Charges à répartir/plusieurs exercices				
Prime de remboursement des emprunts				
Ecart de conversion - Actif				
<b>TOTAL ACTIF</b>	<b>16 569 567</b>	<b>868 101</b>	<b>15 701 466</b>	<b>13 744 291</b>

Documents soumis au contrôle  
du Commissaire aux Comptes

PwC

8

Rapport de compilation page 5 - Exercice clos le 31 décembre 2018



*Handwritten signature or mark*



*Handwritten signature*

**Bilan CAP NORD AUTOMOBILES**

	Net au 31/12/18	Net au 31/12/17
<b>PASSIF</b>		
<b>Capital</b>		
Capital	152 450	152 450
dont versé	152 450	152 450
Primes d'émission, de fusion, d'apport, ...		
Ecarts de réévaluation ou d'équivalence		
<b>Réserves</b>		
Réserve légale	15 245	15 245
Réserves statutaires ou contractuelles		
Réserves réglementées		
Autres réserves	2 199 777	2 197 899
Report à nouveau		
<b>Résultat</b>		
Résultat de l'exercice	1 162 658	1 001 879
Subventions d'investissement	2 458	2 831
Provisions réglementées		
<b>CAPITAUX PROPRES</b>	<b>3 532 588</b>	<b>3 370 303</b>
Provisions pour risques	16 682	42 928
Provisions pour charges		
<b>PROVISIONS</b>	<b>16 682</b>	<b>42 928</b>
<b>AUTRES FONDS PROPRES</b>		
<b>Emprunts et dettes financières</b>		
Emprunts obligataires convertibles		
Autres emprunts obligataires		
Emprunts et dettes auprès des établissements de crédit	1 367 061	1 008 368
Emprunts et dettes financières diverses	130 180	300 792
<b>Fournisseurs et autres dettes</b>		
Avances et acomptes reçus sur commandes en cours	94 153	52 961
Dettes fournisseurs et comptes rattachés	9 172 967	8 234 474
Dettes fiscales et sociales	1 181 544	650 166
Dettes sur immobilisations et comptes rattachés		
Autres dettes	159 729	32 110
Instruments de trésorerie		
Produits constatés d'avance	46 563	52 188
<b>DETTES</b>	<b>12 152 197</b>	<b>10 331 060</b>
Ecarts de conversion - Passif		
<b>TOTAL PASSIF</b>	<b>15 701 466</b>	<b>13 744 291</b>

Rapport de compilation page 5 - Exercice clos le 31 décembre 2018

Documents soumis au contrôle  
du Commissaire aux Comptes

PwC

9



امع ممد  
+ /



المندوب

**Compte de résultat CAP NORD AUTOMOBILES**

	<b>du 01/01/18 au 31/12/18 12 mois</b>	<b>du 01/01/17 au 31/12/17 12 mois</b>
<b>PRODUITS</b>		
Ventes de marchandises France	29 517 298	24 692 926
Ventes de marchandises Export		
Production vendue de biens France		
Production vendue de biens Export		
Production vendue de services France	1 859 082	1 766 938
Production vendue de services Export		
<b>CHIFFRE D'AFFAIRES NET</b>	<b>31 376 381</b>	<b>26 459 864</b>
Production stockée	1 093	4 097
Production immobilisée		1 220
Subventions d'exploitation	3 770	3 917
Reprise/provisions (et amorts) transferts de charges	227 803	215 234
Autres produits	77	114
<b>Total des produits d'exploitation</b>	<b>31 609 123</b>	<b>26 684 447</b>
Achats de marchandises	26 189 396	22 625 047
Variation de stock de marchandises	-541 942	-1 358 098
Achats matières premières et autres approvisionnements		
Variation de stock de mat. premières & autres approv.		
Autres achats & charges externes	1 827 068	1 674 627
Impôts, taxes et versements assimilés	135 393	110 126
Salaires et Traitements	1 537 903	1 454 557
Charges sociales	661 950	646 682
Dotations aux amortissements sur immobilisations	61 855	28 271
Dotations aux dépréciations sur immobilisations		
Dotations aux dépréciations sur actif circulant	62 068	48 643
Dotations d'exploitation aux provisions	4 381	
Autres charges	5 791	6 419
<b>Total des charges d'exploitation</b>	<b>29 943 863</b>	<b>25 236 274</b>
<b>RESULTAT D'EXPLOITATION</b>	<b>1 665 260</b>	<b>1 448 172</b>
Bénéfice attribué ou perte transférée		
Perte supportée ou bénéfice transféré		
<b>Quotes-parts de résultat/opérations faites en commun</b>		
Produits financiers de participations		
Prod. fin. des autres val.mob. & créances actif immob.		
Autres intérêts & produits assimilés	8 997	9 777
Reprises / provis° et dépréciat° & transferts de charges		
Différences positives de change		
Produits nets sur cessions de V.M.P.		
<b>Total des produits financiers</b>	<b>8 997</b>	<b>9 777</b>
Dotations aux amortissements dépréciations & provisions		
Intérêts & charges assimilées	31 419	18 979
Différences négatives de change		
Charges nets sur cessions de V.M.P.		
<b>Total des charges financières</b>	<b>31 419</b>	<b>18 979</b>
<b>RESULTAT FINANCIER</b>	<b>-22 423</b>	<b>-9 202</b>
<b>RESULTAT COURANT AVANT IMPOTS</b>	<b>1 642 837</b>	<b>1 438 971</b>

Rapport de compilation page 5 - Exercice clos le 31 décembre 2018

Documents soumis au contrôle  
du Commissaire aux Comptes PwC

10



Handwritten signature in blue ink.



المستند

**Compte de résultat CAP NORD AUTOMOBILES**

	<b>du 01/01/18 au 31/12/18 12 mois</b>	<b>du 01/01/17 au 31/12/17 12 mois</b>
Produits exceptionnels sur opérations de gestion	1 345	5 271
Produits exceptionnels sur opération en capital	373	707
Reprises/provis°, dépréciat° & transferts de charges	29 380	3 500
<b>Total produits exceptionnels</b>	<b>31 099</b>	<b>9 478</b>
Charges exceptionnelles sur opérations de gestion	29 077	6 188
Charges exceptionnelles sur opérations en capital		
Dotations aux amortissements, dépréciations & provisions		
<b>Total charges exceptionnelles</b>	<b>29 077</b>	<b>6 188</b>
<b>RESULTAT EXCEPTIONNEL</b>	<b>2 022</b>	<b>3 290</b>
Participation des salariés aux résultats de l'entreprise		
Impôts sur les bénéfices	482 201	440 382
<b>TOTAL DES PRODUITS</b>	<b>31 649 218</b>	<b>26 703 702</b>
<b>TOTAL DES CHARGES</b>	<b>30 486 560</b>	<b>25 701 823</b>
<b>BENEFICE OU PERTE</b>	<b>1 162 658</b>	<b>1 001 879</b>



المعتمد

## Annexe CAP NORD AUTOMOBILES

	Applicable	N/A	N/S
<b>REGLES ET METHODES COMPTABLES</b>			
- Faits caractéristiques	x		
- Règles et méthodes comptables	x		
<b>INFORMATIONS RELATIVES AU BILAN</b>			
- Actif immobilisé	x		
- Détail des immobilisations	x		
- Frais d'établissement		x	
- Frais de recherche et de développement		x	
- Fonds commercial		x	
- Charges financières incluses dans le coût de production		x	
- Immobilisations en cours de production		x	
- Approche par composant		x	
- Tableau de réévaluation des immobilisations		x	
- Estimation du portefeuille de TIAP		x	
- Liste des filiales et participations		x	
- Détail des amortissements	x		
- Stocks et en-cours	x		
- Intérêts sur éléments de l'actif circulant		x	
- Détail des créances et échéances	x		
- Créances et dettes relatives à des entreprises liées		x	
- Eléments fongibles de l'actif circulant		x	
- Informations sur la créance résultant du report en arrière des déficits		x	
- Valeurs mobilières de placement		x	
- Dépréciation des actifs		x	
- Dépréciation des stocks			
- Dépréciation des créances		x	
- Dépréciation des valeurs mobilières de placement		x	
- Charges à payer	x (Détail)		
- Produits à recevoir	x (Détail)		
- Composition du capital	x		
- Parts bénéficiaires		x	
- Obligations convertibles échangeables		x	
- Actions propres		x	
- Tableau d'affectation du résultat de l'exercice précédent	x		
- Tableau de variation des capitaux propres	x		
- Provisions réglementées		x	
- Provisions	x		
- Echéances des dettes	x		
- Dettes garanties par des suretés réelles		x	
- Passifs sans évaluation fiable		x	
- Primes de remboursement d'emprunts		x	
- Ecart de conversion sur créances et dettes		x	
- Clause de réserve de propriété		x	
- Dettes et créances représentées par des effets de commerce		x	
- Règlement des difficultés des entreprises		x	
- Charges constatées d'avance	x (Détail)		
- Produits constatés d'avance	x (Détail)		

Rapport de compilation page 5 - Exercice clos le 31 décembre 2018

Documents soumis au contrôle  
du Commissaire aux Comptes

PwC

12



*Handwritten signature*

## Annexe CAP NORD AUTOMOBILES

	Applicable	N/A	N/S
- Mouvements de l'exercice affectant les charges à répartir et les primes de rembourst		x	
<b>INFORMATIONS RELATIVES AU RESULTAT</b>			
- Ventilation du chiffre d'affaires net	x		
- Frais accessoires d'achat		x	
- Rémunération des Commissaires Aux Comptes		x	
- Eléments imputables à un autre exercice	x		
- Opérations faites en commun		x	
- Transferts de charges d'exploitation et financières		x	
- Charges et produits financiers concernant les entreprises liées		x	
- Eléments exceptionnels imputables à un autre exercice		x	
- Détail du résultat exceptionnel		x	
- Transferts de charges exceptionnelles		x	
- Résultat et impôt sur les bénéfices		x	
- Incidence des évaluations fiscales dérogatoires		x	
- Ventilation de l'impôt sur les bénéfices		x	
- Accroissements et allègements de la dette future d'impôt sur les bénéfices		x	
- Impôts sur les Bénéfices - Intégration Fiscale		x	
- Incidence des modifications votées entre les dates de clôture et d'arrêté		x	
<b>AUTRES INFORMATIONS</b>			
- Identité de la société mère consolidant les comptes de la société	x		
- Evénements postérieurs à la clôture		x	
- Informations sur transactions effectuées sur les marchés de produits dérivés		x	
- Effectifs		x	
- Droit Individuel à la Formation		x	
- Avances et crédits alloués aux dirigeants		x	
- Rémunération allouées aux membres des organes de direction		x	
- Transactions avec des parties liées	x		
- Engagements financiers donnés		x	
- Engagements financiers reçus		x	
- Crédit-bail		x	
- Crédit-bail (Etat simplifié)		x	
- Engagement de retraite	x		
- Aspects environnementaux		x	
- Tableau des cinq derniers exercices		x	



المعتمد

*Faits caractéristiques CAP NORD AUTOMOBILES*

***FAITS CARACTERISTIQUES***

***Autres éléments significatifs***

La société CAP NORD AUTOMOBILES est sortie de l'intégration fiscale du groupe SIPA à compter du 01 janvier 2018.



*Handwritten signature or initials.*



*Handwritten signature*

**Règles et méthodes comptables CAP NORD AUTOMOBILES**

Désignation de la société : CAP NORD AUTOMOBILES

Annexe au bilan avant répartition de l'exercice clos le 31 décembre 2018, dont le total est de 15 701 466 euros et au compte de résultat de l'exercice, présenté sous forme de liste, dégageant un bénéfice de 1 162 658 euros.

L'exercice a une durée de 12 mois, recouvrant la période du 01 janvier 2018 au 31 décembre 2018.

Les notes ou tableaux ci-après font partie intégrante des comptes annuels.

**REGLES ET METHODES COMPTABLES****Règles générales**

Les comptes annuels sont établis en conformité avec les règles et méthodes comptables découlant des textes légaux et réglementaires applicables en France.

Ils respectent en particulier les dispositions du règlement de l'Autorité des Normes Comptables n°2016-07 du 4 novembre 2016, modifiant le règlement n°2014-03 relatif au plan comptable général, qui a été homologué par arrêté du 26 décembre 2016.

Les conventions comptables ont été appliquées dans le respect du principe de prudence, conformément aux hypothèses de base :

- continuité de l'exploitation,
- permanence des méthodes comptables d'un exercice à l'autre,
- indépendance des exercices,

et conformément aux règles générales d'établissement et de présentation des comptes annuels.

Seules sont exprimées les informations significatives.

La méthode de base retenue pour l'évaluation des éléments inscrits en comptabilité est la méthode des coûts historiques.

**Immobilisations corporelles et incorporelles**

Les immobilisations corporelles et incorporelles sont évaluées à leur coût d'acquisition pour les actifs acquis à titre onéreux, à leur coût de production pour les actifs produits par l'entreprise, à leur valeur vénale pour les actifs acquis à titre gratuit et par voie d'échange.

Le coût d'une immobilisation est constitué de son prix d'achat, y compris les droits de douane et taxes non récupérables, après déduction des remises, rabais commerciaux et escomptes de règlement et de tous les coûts directement attribuables engagés pour mettre l'actif en place et en état de fonctionner selon l'utilisation prévue. Les frais accessoires, droits de mutation, honoraires ou commissions et frais d'actes, sont incorporés à ce coût d'acquisition.

Les amortissements sont calculés suivant le mode linéaire sur la durée d'utilisation.

Les durées d'utilisation sont les suivantes :

- \* Agencements des constructions : 10 à 20 ans
- \* Installations techniques : 5 à 10 ans
- \* Matériel et outillage industriels : 5 à 10 ans
- \* Installations générales, agencements et aménagements divers : 10 ans
- \* Matériel de transport : 4 à 5 ans
- \* Matériel de bureau : 5 à 10 ans
- \* Matériel informatique : 3 ans
- \* Mobilier : 10 ans

**Participations, titres immobilisés, valeurs mobilières de placement**

La valeur brute est constituée par le coût d'achat hors frais accessoires. Lorsque la valeur d'inventaire est inférieure à la valeur brute, une dépréciation est constituée du montant de la différence.

Documents soumis au contrôle  
du Commissaire aux Comptes



امم م



المعتمد

## Règles et méthodes comptables CAP NORD AUTOMOBILES

**Stocks et en-cours**

Les coûts d'acquisition des stocks comprennent le prix d'achat, les droits de douane et autres taxes, à l'exclusion des taxes ultérieurement récupérables par l'entité auprès des administrations fiscales, ainsi que les frais de transport, de manutention et autres coûts directement attribuables à l'acquisition des produits finis, des matières premières et des services. Les rabais commerciaux, remises, escomptes de règlement et autres éléments similaires sont déduits pour déterminer les coûts d'acquisition.

Les produits fabriqués sont valorisés au coût de production comprenant les consommations, les charges directes et indirectes de production, les amortissements des biens concourant à la production. Le coût de la sous activité est exclu de la valeur des stocks. Les intérêts sont toujours exclus de la valorisation des stocks.

Les stocks sont évalués suivant la méthode du premier entré, premier sorti.

Une dépréciation des stocks égale à la différence entre la valeur brute déterminée suivant les modalités indiquées ci-dessus et le cours du jour ou la valeur de réalisation déduction faite des frais proportionnels de vente, est effectuée lorsque cette valeur brute est supérieure à l'autre terme énoncé.

**Créances**

Les créances sont valorisées à leur valeur nominale. Une dépréciation est pratiquée lorsque la valeur d'inventaire est inférieure à la valeur comptable.

**Provisions**

Une provision est constituée lorsqu'il existe une obligation de la société à l'égard d'un tiers dont il est probable ou certain qu'elle provoquera une sortie de ressources au bénéfice de ce tiers, sans contrepartie au moins équivalente attendue de celui-ci. Une provision est un passif dont le montant ou l'échéance n'est pas fixée de façon précise.

**Engagement de retraite**

La convention collective de l'entreprise CAP NORD AUTOMOBILES, prévoit des indemnités de fin de carrière. Il n'a pas été signé un accord particulier. Les engagements correspondants n'ont pas été constatés sous la forme de provision.

**Dettes**

Les dettes sont enregistrées pour leur valeur nominale de remboursement. Elles ne font pas l'objet d'une actualisation.

**Crédit d'impôt compétitivité et emploi**

Le crédit d'impôt compétitivité emploi (CICE) est calculé à la clôture de l'exercice sur la base des rémunérations éligibles.

Ce produit est comptabilisé en diminution de l'impôt sur les bénéfices.

Documents soumis au contrôle  
du Commissaire aux Comptes



المسجل  
Handwritten signature or stamp.



المندوب

## Informations relatives au bilan CAP NORD AUTOMOBILES

## INFORMATIONS RELATIVES AU BILAN

## Actif immobilisé

	Valeur en début d'exercice	Augmentations	Diminutions	Valeur en fin d'exercice
- Frais d'établissement et de développement				
- Autres postes d'immobilisations incorporelles	54 830	560		55 391
<b>Immobilisations incorporelles</b>	<b>54 830</b>	<b>560</b>		<b>55 391</b>
- Terrains				
- Constructions sur sol propre				
- Constructions sur sol d'autrui				
- Installations générales, agencements et aménagement des constructions	517 403			517 403
- Installations techniques, matériel et outillage industriels	141 675	4 896		146 571
- Installations générales, agencements aménagement divers	72 265	318 850	12 922	378 193
- Matériel de transport	2 765			2 765
- Matériel de bureau et informatique, mobilier	96 201	65 456		161 657
- Emballages récupérables et divers				
- Immobilisations corporelles en cours	72 141		72 141	
- Avances et acomptes				
<b>Immobilisations corporelles</b>	<b>902 450</b>	<b>389 202</b>	<b>85 063</b>	<b>1 206 589</b>
- Participations évaluées par mise en équivalence				
- Autres participations				
- Autres titres immobilisés				
- Prêts et autres immobilisations financières	42 162	36 950	12 797	66 315
<b>Immobilisations financières</b>	<b>42 162</b>	<b>36 950</b>	<b>12 797</b>	<b>66 315</b>
<b>ACTIF IMMOBILISE</b>	<b>999 443</b>	<b>426 712</b>	<b>97 860</b>	<b>1 328 296</b>



*Handwritten signature*

**Informations relatives au bilan CAP NORD AUTOMOBILES****Détail des immobilisations**

	<b>Immobilisations incorporelles</b>	<b>Immobilisations corporelles</b>	<b>Immobilisations financières</b>	<b>Total</b>
<b>Ventilation des augmentations</b>				
Virements de poste à poste				
Virements de l'actif circulant				
Acquisitions	560	389 202	36 950	426 712
Apports				
Créations				
Réévaluations				
<b>Augmentations de l'exercice</b>	<b>560</b>	<b>389 202</b>	<b>36 950</b>	<b>426 712</b>
<b>Ventilation des diminutions</b>				
Virements de poste à poste		85 063	12 797	97 860
Virements vers l'actif circulant				
Cessions				
Scissions				
Mises hors service				
<b>Diminutions de l'exercice</b>		<b>85 063</b>	<b>12 797</b>	<b>97 860</b>



*Handwritten signature*

## Informations relatives au bilan CAP NORD AUTOMOBILES

## Détail des amortissements

Situations et mouvements de l'exercice des amortissements (ou venant en diminution de l'actif)

	Valeur en début d'exercice	Augmentations dotations	Diminutions sorties reprises	Valeur en fin d'exercice
<b>Immobilisations incorporelles</b>				
Frais d'établissement et de dévelop. (I)				
Autres immobilisations incorporelles (II)	54 830	95		54 925
<b>Immobilisations corporelles</b>				
Terrains				
Constructions sur sol propre				
Constructions sur sol d'autrui				
Inst. géné. agenc. aménagements constructions	477 022	5 647		482 669
Inst. techniques, matériel et outillage industriels	96 467	10 667		107 134
Inst. géné. agencements et aménag. divers	29 516	35 894		65 411
Matériel de transport	357	1 096		1 453
Matériel de bureau et informatique, mobilier	85 985	8 457		94 442
Emballages récupérables et divers				
<b>Total (III)</b>	<b>689 347</b>	<b>61 760</b>		<b>751 108</b>
<b>TOTAL GÉNÉRAL (I+II+III)</b>	<b>744 178</b>	<b>61 855</b>		<b>806 033</b>



*Handwritten signature in blue ink.*

## Informations relatives au bilan CAP NORD AUTOMOBILES

## Actif circulant

## Détail des créances et échéances

	Montant brut	Echéances à moins d'un an	Echéances à plus d'un an
<b>Capital souscrit:</b>			
Capital souscrit non appelé			
<b>Créances de l'actif immobilisé :</b>			
Créances rattachées à des participations			
Prêts			
Autres	66 315		66 315
<b>Créances de l'actif circulant :</b>			
Clients douteux ou litigieux	7 780	7 780	
Autres créances clients	1 917 600	1 917 600	
Créances de titres prêtés ou remis en garantie			
Personnel et comptes rattachés	98	98	
Sécurité Sociale et autres org. sociaux			
Etat et autres collectivités publiques			
Impôts sur les bénéfices			
Taxe sur la valeur ajoutée	56 561	56 561	
Autres impôts, taxe et assimilé			
Divers			
Groupe et associés	454 916	454 916	
Débiteurs divers	833 383	833 383	
Charges constatées d'avance	34 195	34 195	
<b>Total</b>	<b>3 370 848</b>	<b>3 304 532</b>	<b>66 315</b>
Prêts accordés en cours d'exercice			
Prêts récupérés en cours d'exercice			
Prêts et Avances consentis aux associés pers. phys.			

## Dépréciation des stocks

La provision sur stock de marchandises comprend :

La provision sur véhicules neufs (VN) qui correspond à une provision sur les VD/VK dont la date de mise en circulation est antérieure au 1er juillet de l'exercice N. Cette provision est dotée à hauteur de 2% par mois.

La provision sur véhicules d'occasion (VO) qui est constituée pour les véhicules ayant plus de 60 jours de stock au regard de la comparaison faite, soit avec le prix de vente constaté sur janvier et février N+1 (cas des véhicules vendus), soit avec la cote argus TTC ou HT selon le cas, corrigée des frais de remise en état.

La provision sur stock Pièces de rechange (PR) : cette provision est calculée de manière statistique par le logiciel de gestion des stocks

Documents soumis au contrôle  
du Commissaire aux Comptes



*Handwritten signature*

## Informations relatives au bilan CAP NORD AUTOMOBILES

sur la base d'un taux de dépréciation des stocks progressif en fonction de la date d'acquisition des pièces.

**Charges à payer**

	<b>Montant</b>
FOURNISSEURS - FACT. NON PARVENUES	136 016
INT.COURUS S/EMP.AUP.ETABLT.CREDIT	6 622
DETTES PROVIS. PR CONGES A PAYER	111 603
PERSONNEL - AUTRES CHARGES A PAYER	202 162
CHARGES SOCIALES S/CONGES A PAYER	53 725
CHARGES SOCIALES - CHARGES A PAYER	55 786
ETAT - AUTRES CHARGES A PAYER	21 335
TAXE PARAFISCALE	9 479
ETAT CAP FORMATION CO	20 693
ETAT CAP EFFORT CONSTR	6 467
<b>Total</b>	<b>623 886</b>

**Produits à recevoir**

	<b>Montant</b>
CLIENTS - FACTURES A ETABLIR	42 163
AV. NON PARVENUS CONS	774 048
DIVERS - PRODUITS A RECEVOIR	57 336
<b>Total</b>	<b>873 546</b>



المندوب

**Informations relatives au bilan CAP NORD AUTOMOBILES****Capitaux propres****Composition du capital**

Capital d'un montant de 152 450,00 euros décomposé en 10 000 titres d'une valeur nominale de 15,245 euros.

	Nombre	Valeur nominale
Titres composant le capital au début de l'exercice	10 000	15,24
Titres émis pendant l'exercice		
Titres remboursés pendant l'exercice		
Titres composant le capital à la fin de l'exercice	10 000	15,24

**Tableau d'affectation du résultat de l'exercice précédent**

	Montant
Report à Nouveau de l'exercice précédent	
Résultat de l'exercice précédent	1 001 879
Prélèvements sur les réserves	
<b>Total des origines</b>	<b>1 001 879</b>
Affectations aux réserves	1 879
Distributions	1 000 000
Autres répartitions	
Report à Nouveau	
<b>Total des affectations</b>	<b>1 001 879</b>

**Tableau de variation des capitaux propres**

	Début d'exercice	Affectation du résultat N-1	Résultat N	Augmentation du capital	Autres variations	Fin d'exercice
Capital	152 450					152 450
Réserves légales	15 245					15 245
Réserves générales	2 197 899	1 879				2 199 777
Résultat	1 001 879	-1 001 879	1 162 658			1 162 658
Subvention d'investissement	2 831				-373	2 458
<b>Total Capitaux Propres</b>	<b>3 370 303</b>	<b>-1 000 000</b>	<b>1 162 658</b>		<b>-373</b>	<b>3 532 588</b>

La société a procédé à la distribution d'un dividende de 1 000 000 euros au cours de l'exercice.



*Handwritten signature in blue ink*

## Informations relatives au bilan CAP NORD AUTOMOBILES

**Provisions**

	<b>Provisions au début de l'exercice</b>	<b>Dotations de l'exercice</b>	<b>Reprises utilisées de l'exercice</b>	<b>Reprises non utilisées de l'exercice</b>	<b>Provisions à la fin de l'exercice</b>
Litiges					
Garanties données aux clients					
Pertes sur marchés à terme					
Amendes et pénalités					
Pertes de change					
Pensions et obligations similaires					
Pour impôts					
Renouvellement des immobilisations					
Gros entretien et grandes révisions					
Autres provisions pour risques et charges	42 928	4 381	30 627		16 682
<b>Total</b>	<b>42 928</b>	<b>4 381</b>	<b>30 627</b>		<b>16 682</b>

**Ventilation des dotations/reprises des provisions**

	<b>Dotations</b>	<b>Reprises</b>
Exploitation	66 449	50 128
Financières		
Exceptionnelles		29 380



*Handwritten signature*

**Informations relatives au bilan CAP NORD AUTOMOBILES****Dettes****Echéances des dettes**

	<b>Montant brut</b>	<b>Echéances à moins d'un an</b>	<b>Echéances à plus d'un an</b>	<b>Echéances à plus de 5 ans</b>
Emprunts obligataires convertibles				
Autres emprunts obligataires				
Emprunts et dettes auprès des établissements de crédit	1 367 061	1 086 034	281 027	
Emprunts et dettes financières diverses	130 180	64 107	66 074	
Dettes Fournisseurs et comptes rattachés	9 172 967	9 172 967		
Dettes fiscales et sociales	1 181 544	1 181 544		
Dettes sur immobilisations et comptes rattachés Groupe et associés				
Autres dettes	159 729	159 729		
Produits constatés d'avance	46 563	46 563		
<b>Total</b>	<b>12 058 044</b>	<b>11 710 943</b>	<b>347 101</b>	
Emprunts souscrits en cours d'exercice				
Emprunts remboursés sur l'exercice	-315 620			
Montant des emprunts et dettes contractés auprès des associés personnes physiques				

**Comptes de Régularisation****Charges constatées d'avance**

	<b>Charges d'exploitation</b>	<b>Charges Financières</b>	<b>Charges Exceptionnelles</b>
CHARGES CONSTATEES D AVANCE	34 195		
<b>Total</b>	<b>34 195</b>		



*Handwritten signature or mark in blue ink.*

**Informations relatives au bilan CAP NORD AUTOMOBILES****Produits constatés d'avance**

	<b>Produits d'exploitation</b>	<b>Produits Financiers</b>	<b>Produits Exceptionnels</b>
PRODUITS CONSTATES D AVANCE	46 563		
<b>Total</b>	<b>46 563</b>		



*Handwritten signature*

**Informations relatives au Résultat CAP NORD AUTOMOBILES****Ventilation du chiffre d'affaires net****Répartition par secteurs d'activités**

Secteur d'activité	2018
Ventes de marchandises	29 517 298
Prestations de services	1 859 082
<b>TOTAL</b>	<b>31 376 381</b>

**Charges et produits d'exploitation et financiers****Eléments imputables à un autre exercice**

	Charges	Produits
Autres charges d'exploitation	27 744	
<b>Total</b>	<b>27 744</b>	

	Charges	Produits
Autres charges d'exploitation	27 744	
<b>Total</b>	<b>27 744</b>	



*Handwritten signature*

**Autres informations CAP NORD AUTOMOBILES****AUTRES INFORMATIONS****Identité de la société mère consolidant les comptes de la société**

SIPA SA

Au capital de : 475 400 euros

83 BOULEVARD GODARD, 33110 LE BOUSCAT

**Transactions avec des parties liées**

Aucune transaction significative ou à des conditions différentes de celles du marché n'a été conclue avec une partie liée.

**Engagements de retraite**

Les indemnités de retraite et de fin de carrière sont prises en charge par la caisse de retraite IRP AUTO dans le cadre d'un contrat collectif de la profession automobile.

**AUTRES ENGAGEMENTS**

Au 31 décembre 2018, la société CAP NORD AUTOMOBILES s'est engagé à racheter des véhicules dans le cadre de contrats de "buy back" pour une valeur résiduelle contractuelle de 2 180 589 euros.

**CAUTIONS DONNEES**

- 600k€ en faveur de Volvo Auto France

**Crédit d'impôt compétitivité et emploi**

Le CICE acquis au titre de la période close au 31 décembre 2018 s'élève à 41 067 euros.

Le crédit d'impôt 2018 a été utilisé pour l'amélioration de la compétitivité de l'entreprise au travers notamment d'effort en matière de reconstitution de son fonds de roulement.



المعتمد

# CAP NORD AUTOMOBILES

Société par Actions Simplifiée au capital de 152.450 €

Siège social

7, Allée James Watt - 33700 MERIGNAC

RCS Bordeaux 407 511 658

## DECISIONS DE L'ASSOCIEE UNIQUE DU 25 JUIN 2019

### DEUXIEME DECISION

L'associée unique décide d'affecter le bénéfice de l'exercice s'élevant 1.162.657,97 Euros de la manière suivante :

Bénéfice de l'exercice 1.162.657,97 €

A titre de dividendes à l'associée unique 390.000,00 €  
Soit 39 euros par action

Le solde, soit 772.657,97 €  
Au compte « Autres réserves ».

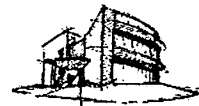
Le dividende sera mis en paiement au siège social dans le délai légal.

Conformément aux dispositions de l'article 243 bis du Code général des impôts, il est rappelé que les dividendes distribués au titre des trois derniers exercices ont été les suivants :

EXERCICE	DIVIDENDES NETS	REFACTION de 40%	NON ELIGIBLE A LA REFACTION
31/12/2015	400.000 €	-	400.000 €
31/12/2016	500.000 €	-	500.000 €
31/12/2017	1.000.000 €	-	1.000.000 €

Certifié conforme  
Pour SIPA, Président  
Hubert GERARDIN, Directeur Général





Stéphane BAVOIS  
Alexandre BEAUDEAU  
Nathalie BOUILLY MONTES  
Cyril DESCHELLETTE  
Esmeralda GONZALEZ  
Sylvaine MOUTON  
Gilbert ORUEZABAL  
Xavier RONDEAU

Société d'Expertise Comptable et de Commissariat aux Comptes

## CAP NORD AUTOMOBILES

Société par Actions Simplifiée Unipersonnelle  
au capital de 152 450 euros

Siège Social : 7, Allée James Watt  
33700 MERIGNAC

R.C.S. Bordeaux 407 511 658

## RAPPORT DU COMMISSAIRE AUX COMPTES SUR LES COMPTES ANNUELS

EXERCICE CLOS LE 31 DECEMBRE 2018

Mérignac  
21, Avenue Ariane  
BP 20023  
33702 Mérignac Cedex  
Tél. 05 56 34 60 00  
Fax. 05 56 13 05 11

Email : [mel@audial.fr](mailto:mel@audial.fr)  
<http://www.audial.fr>

Audial Expertise et Conseil - Société Anonyme au capital de 300 000 € - RCS Bordeaux B 458 201 738 - TVA FR 87 458 201 738  
Inscrite au tableau de l'Ordre des Experts-Comptables d'Aquitaine - Membre de la Compagnie des Commissaires aux Comptes de Bordeaux



*Handwritten signature or mark.*



*Handwritten signature*

**CAP NORD AUTOMOBILES**

Société par Actions Simplifiée Unipersonnelle

Siège social : 7, allée James Watt- 33700 MERIGNAC

Capital : 152 450 euros

**Rapport du commissaire aux comptes sur les comptes annuels**

Exercice clos le 31 décembre 2018

A l'associée unique,

**Opinion**

En exécution de la mission qui nous a été confiée par votre Assemblée Générale, nous avons effectué l'audit des comptes annuels de la société CAP NORD AUTOMOBILES relatifs à l'exercice clos le 31 décembre 2018, tels qu'ils sont joints au présent rapport.

Nous certifions que les comptes annuels sont, au regard des règles et principes comptables français, réguliers et sincères et donnent une image fidèle du résultat des opérations de l'exercice écoulé ainsi que de la situation financière et du patrimoine de la société à la fin de cet exercice.

**Fondement de l'opinion*****Référentiel d'audit***

Nous avons effectué notre audit selon les normes d'exercice professionnel applicables en France. Nous estimons que les éléments que nous avons collectés sont suffisants et appropriés pour fonder notre opinion.

Les responsabilités qui nous incombent en vertu de ces normes sont indiquées dans la partie « Responsabilités du commissaire aux comptes relatives à l'audit des comptes annuels » du présent rapport.

***Indépendance***

Nous avons réalisé notre mission d'audit dans le respect des règles d'indépendance qui nous sont applicables, sur la période du 1<sup>er</sup> janvier 2018 à la date d'émission de notre rapport, et notamment nous n'avons pas fourni de services interdits par le code de déontologie de la profession de commissaire aux comptes.



المعتمد

## Justification des appréciations

En application des dispositions des articles L. 823-9 et R. 823-7 du Code de Commerce relatives à la justification de nos appréciations, nous portons à votre connaissance les appréciations suivantes qui, selon notre jugement professionnel, ont été les plus importantes pour l'audit des comptes annuels de l'exercice.

Les appréciations ainsi portées s'inscrivent dans le contexte de l'audit des comptes annuels pris dans leur ensemble et de la formation de notre opinion exprimée ci-avant. Nous n'exprimons pas d'opinion sur des éléments de ces comptes annuels pris isolément.

### Estimations comptables

- Les paragraphes "Stocks et en-cours" et "Dépréciation des stocks" de l'annexe exposent les règles et méthodes comptables relatives aux modalités d'inscription à l'actif et de dépréciation des stocks et en-cours.

Dans le cadre de notre appréciation des règles et principes comptables suivis par votre société, nous avons vérifié le caractère approprié des principes comptables précisés ci-dessus et des informations fournies en annexe. Nous nous sommes assurés de leur correcte application ainsi que de la présentation qui en a été faite en annexe.

## Vérifications spécifiques

Nous avons également procédé, conformément aux normes d'exercice professionnel applicables en France, aux vérifications spécifiques prévues par les textes légaux et réglementaires.

Nous n'avons pas d'observation à formuler sur la sincérité et la concordance avec les comptes annuels des informations données dans le rapport de gestion du Président et dans les autres documents adressés à l'associée unique sur la situation financière et les comptes annuels.

Nous attestons de la sincérité et de la concordance avec les comptes annuels des informations relatives aux délais de paiement mentionnées à l'article D.441-4 du code de commerce.

## Responsabilités de la direction et des personnes constituant le gouvernement d'entreprise relatives aux comptes annuels

Il appartient à la direction d'établir des comptes annuels présentant une image fidèle conformément aux règles et principes comptables français ainsi que de mettre en place le contrôle interne qu'elle estime nécessaire à l'établissement de comptes annuels ne comportant pas d'anomalies significatives, que celles-ci proviennent de fraudes ou résultent d'erreurs.

Lors de l'établissement des comptes annuels, il incombe à la direction d'évaluer la capacité de la société à poursuivre son exploitation, de présenter dans ces comptes, le cas échéant, les informations nécessaires relatives à la continuité d'exploitation et d'appliquer la convention comptable de continuité d'exploitation, sauf s'il est prévu de liquider la société ou de cesser son activité.

Les comptes annuels ont été arrêtés par le Président.

## Responsabilités du commissaire aux comptes relatives à l'audit des comptes annuels

Il nous appartient d'établir un rapport sur les comptes annuels. Notre objectif est d'obtenir l'assurance raisonnable que les comptes annuels pris dans leur ensemble ne comportent pas d'anomalies significatives. L'assurance raisonnable correspond à un niveau élevé d'assurance, sans toutefois garantir qu'un audit réalisé conformément aux normes d'exercice professionnel permet de systématiquement détecter toute anomalie significative. Les anomalies peuvent provenir de fraudes ou résulter d'erreurs et sont considérées comme significatives lorsque l'on peut raisonnablement s'attendre à ce qu'elles puissent, prises individuellement ou en cumulé, influencer les décisions



المعتمد

économiques que les utilisateurs des comptes prennent en se fondant sur ceux-ci.

Comme précisé par l'article L.823-10-1 du Code de Commerce, notre mission de certification des comptes ne consiste pas à garantir la viabilité ou la qualité de la gestion de votre société.

Dans le cadre d'un audit réalisé conformément aux normes d'exercice professionnel applicables en France, le commissaire aux comptes exerce son jugement professionnel tout au long de cet audit. En outre :

- il identifie et évalue les risques que les comptes annuels comportent des anomalies significatives, que celles-ci proviennent de fraudes ou résultent d'erreurs, définit et met en œuvre des procédures d'audit face à ces risques, et recueille des éléments qu'il estime suffisants et appropriés pour fonder son opinion. Le risque de non-détection d'une anomalie significative provenant d'une fraude est plus élevé que celui d'une anomalie significative résultant d'une erreur, car la fraude peut impliquer la collusion, la falsification, les omissions volontaires, les fausses déclarations ou le contournement du contrôle interne ;
- il prend connaissance du contrôle interne pertinent pour l'audit afin de définir des procédures d'audit appropriées en la circonstance, et non dans le but d'exprimer une opinion sur l'efficacité du contrôle interne ;
- il apprécie le caractère approprié des méthodes comptables retenues et le caractère raisonnable des estimations comptables faites par la direction, ainsi que les informations les concernant fournies dans les comptes annuels ;
- il apprécie le caractère approprié de l'application par la direction de la convention comptable de continuité d'exploitation et, selon les éléments collectés, l'existence ou non d'une incertitude significative liée à des événements ou à des circonstances susceptibles de mettre en cause la capacité de la société à poursuivre son exploitation. Cette appréciation s'appuie sur les éléments collectés jusqu'à la date de son rapport, étant toutefois rappelé que des circonstances ou événements ultérieurs pourraient mettre en cause la continuité d'exploitation. S'il conclut à l'existence d'une incertitude significative, il attire l'attention des lecteurs de son rapport sur les informations fournies dans les comptes annuels au sujet de cette incertitude ou, si ces informations ne sont pas fournies ou ne sont pas pertinentes, il formule une certification avec réserve ou un refus de certifier ;
- il apprécie la présentation d'ensemble des comptes annuels et évalue si les comptes annuels reflètent les opérations et événements sous-jacents de manière à en donner une image fidèle.

Fait à Mérignac, le 7 juin 2019

LE COMMISSAIRE AUX COMPTES

**AUDIAL**  
représenté par Xavier RONDEAU



*Handwritten signature in blue ink*